



สำนักงานตรวจบัญชีสหกรณ์ที่ ๕



สำนักงานตรวจบัญชีสหกรณ์ที่ ๕
รับที่ ๑๐๕๐
วันที่ ๒๕ ก.พ. ๒๕๖๒
เวลา ๑๔.๓๘ น. พื้นที่

บันทึกข้อความ

ส่วนราชการ สำนักงานเกษตรและสหกรณ์จังหวัดอุดรธานี กลุ่มสารสนเทศการเกษตร โทร๐- ๔๒๓๒ - ๕๕๓๖

ที่ กษ ๐๒๒๔.๑๓๖/ว ๓๐๓๓ วันที่ ๒๕ กุมภาพันธ์ ๒๕๖๒

เรื่อง ขอความอนุเคราะห์ประชาสัมพันธ์ข่าวด้านการเกษตรและสหกรณ์ประจำสัปดาห์

เรียน หัวหน้าส่วนในสังกัดกระทรวงเกษตรและสหกรณ์ จังหวัดอุดรธานี

ด้วย กลุ่มสารสนเทศการเกษตร สำนักงานเกษตรและสหกรณ์จังหวัดอุดรธานี ได้จัดทำข่าวเพื่อเผยแพร่ประชาสัมพันธ์ข่าวด้านการเกษตรและสหกรณ์ประจำสัปดาห์ (๑๑ - ๒๔ กุมภาพันธ์ ๒๕๖๒) เพื่อให้เกิดประโยชน์สูงสุดแก่บุคคลที่เกี่ยวข้อง ในทุกภาคส่วน

ในการนี้ สำนักงานเกษตรและสหกรณ์จังหวัดอุดรธานี ขอส่งข่าวด้านเกษตรและสหกรณ์จังหวัดอุดรธานี ประจำสัปดาห์ (๑๑ - ๒๔ กุมภาพันธ์ ๒๕๖๒) เพื่อขอความอนุเคราะห์ท่านได้เผยแพร่ประชาสัมพันธ์ต่อไป รายละเอียดตามสิ่งที่ส่งมาด้วย แล้วนี้

จึงเรียนมาเพื่อโปรดพิจารณาให้ความอนุเคราะห์ด้วย จะขอบคุณยิ่ง

(นางสาววณิดา กองหล้า)

นักวิเคราะห์นโยบายและแผนชำนาญการ จักษาราชการแทน
เกษตรและสหกรณ์จังหวัดอุดรธานี

เรียน ผตท.๕

จึงเรียนมาเพื่อโปรด ทราบ

พิจารณา

อนุญาต/อนุมัติ

ลงนาม

- นันทกร สมเพชร

(นางสาวพิชญากัด สมเพชร)

เจ้าหน้าที่ธุรการ

(นายชวัลย์ แสนศิลา)

นักจัดการงานทั่วไป

(นางสุนันทา เทพสาร) ๒๕ ก.พ. ๒๕๖๒

ผู้อำนวยการสำนักงานตรวจบัญชีสหกรณ์ที่ ๕



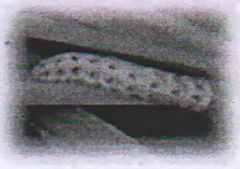
www.moac.go.th

เตือนภัยการเกษตร

“ผู้ปลูกหอมแดง มะม่วงหิมพานต์ และพืชผักตระกูลกะหล่ำและผักกาด”

13 กุมภาพันธ์ 2562

ฉบับที่ 9 / 2562 ประจำเดือน กุมภาพันธ์ 2562



นางวราภรณ์ อิ่มแสงจันทร์ เกษตรและสหกรณ์จังหวัดอุดรธานี ได้กล่าวว่า กรมวิชาการเกษตรได้แจ้งเตือนภัยการเกษตร ช่วงวันที่ 13 - 19 กุมภาพันธ์ 2562 เนื่องจากอากาศเย็นอุณหภูมิลดต่ำลงในตอนกลางคืน และมีแดดแรงในตอนกลางวัน ส่งผลกระทบต่อพืชชนิดต่างๆดังนี้ 1. หอมแดง ปัญหาที่ควรระวัง คือ หนอนกระทุ้ง ในระยะการเก็บเกี่ยวหนอนกระทุ้งหอมจะเจาะเข้าไปอาศัยในใบหอมและกัดกินเนื้อเยื่อใบหอมทำให้ใบมีสีขาวและจะกัดกินไปถึงหัวหอมทำให้ไม่สามารถเก็บผลผลิตได้ 2. มะม่วงหิมพานต์ ปัญหาที่ควรระวังคือ เพลี้ยไฟทำให้ช่อดอกไหม้เป็นสีดำ และไม่ติดผล ถ้าติดผลแล้วจะทำให้ผลร่วงและเพลี้ยแป้ง ทำให้ใบร่วงช่อดอกไม่ติดผลและผลแคะแกร็นถ้ามีปริมาณมาก 3. พืชผักตระกูลกะหล่ำและผักกาด (เช่นคะน้า กะหล่ำปลี กะหล่ำดอก บรอกโคลี กวางตุ้ง ผักกาดขาว ผักกาดหอม ฯลฯ) ปัญหาที่ควรระวังโรคน้ำค้าง (เชื้อรา *Peronospora parasitica*) พบในทุกระยะของการเจริญเติบโต ถ้าเป็นโรคในระยะกล้า ใบเลี้ยงจะเกิดจุดแผลสีน้ำตาลทำให้ลำต้นเน่าหรือแคะแกร็น ถ้าเป็นโรคในระยะต้นโต จะพบอาการเริ่มแรกบริเวณด้านบนใบลักษณะเป็นจุดแผลสีเหลืองหรืออาจเป็นปื้นๆ สีเหลือง ถ้าสภาพอากาศชื้น โดยเฉพาะตอนเช้าเมื่อพลิกดูด้านใต้ใบมักจะพบเส้นใยเชื้อราสีขาวหรือเทาคล้ายปุยฝ้าย ถ้าโรครุนแรงแผลจะลามขยายใหญ่ทำให้เนื้อใบเป็นสีน้ำตาล และแห้งตาย(ในกะหล่ำดอกและบรอกโคลีถ้าเชื้อเจ้าทำลายรุนแรงก้านดอกจะยัดและดอกอาจจะบิดเบี้ยวเสียรูปทรง)



ทั้งนี้ ยังกล่าวอีกว่าหากเกษตรกรพบปัญหาหรือมีข้อสงสัย สามารถติดต่อสอบถามข้อมูลเพิ่มเติมได้ที่ คณะทำงานพยากรณ์และเตือนภัยศัตรูพืช กรมวิชาการเกษตร โทร 0-2579-0151-8

ที่มา : กรมวิชาการเกษตร
เขียนข่าว : จิรพันธ์ ภูคองคา
ตรวจทาน : วศิศา กองหล้า
อนุมัติข่าว : วราภรณ์ อิ่มแสงจันทร์



ชิง...พืชสมุนไพรคู่ครัวไทยสินค้าส่งออกสำคัญปี 62

13 กุมภาพันธ์ 2562 จังหวัดอุดรธานี
ฉบับที่ 10/ 2562 ประจำเดือน กุมภาพันธ์ 2562

นางวราภรณ์ อิ่มแสงจันทร์ เกษตรและสหกรณ์จังหวัดอุดรธานี ได้รับทราบข่าวจากบทความสำนักงานมาตรฐานสินค้าเกษตรและอาหารแห่งชาติ ว่าสำนักงานสถิติแห่งประเทศอิตาลี (ISTAT) ประกาศดัชนีสินค้าอุปโภค ซึ่งมีการเพิ่มรายการสินค้าและบริการสำหรับการบริโภคในครัวเรือนจาก 94 เทศบาล และเก็บข้อมูลจากหน่วยสถิติมากกว่า 41,900 หน่วย ทำให้ทราบว่าในปี 2561 ที่ผ่านมาชาวอิตาลีได้มีการนำเข้าชิงเพิ่มขึ้นถึง 73 % เพราะมีคุณภาพดีเยี่ยม โดยประเทศไทยเราเป็น 1 ใน 5 ประเทศที่เป็นผู้ผลิตชิงรายใหญ่ของโลก ด้วยอิตาลี มีความสามารถในการปลูกชิงไว้บริโภคภายในประเทศเพียงเล็กน้อย จึงทำให้มีผลผลิตไม่เพียงพอต่อความต้องการของผู้บริโภคภายในประเทศ จึงต้องนำเข้าจากประเทศอื่นๆที่เป็นผู้ส่งออกชิง



สำหรับสำหรับต้นชิงนั้นเป็นไม้ล้มลุก มีเหง้าอยู่ใต้ดินสีน้ำตาลอมเหลือง ส่วนเนื้อจะเป็นสีนวลๆ มีกลิ่นอันเป็นเอกลักษณ์ของชิง ขึ้นโดยการแทงหน่อหรือลำต้นเทียมขึ้นมาบนดิน ส่วนใบเป็นใบเดี่ยวออกแบนเรียงสลับกันเป็นรูปขอบขนาน แผ่นใบสีเขียวเข้ม รอบเรียบ และดอกนั้นจะออกเป็นช่อสีเหลืองอมเขียว แทงออกมาจากเหง้าใต้ดิน ส่วนผลจะมีลักษณะกลมและแห้ง ชิงในมีเมล็ดมากมาย โดยชิงเป็นพืชที่ชอบอากาศชื้น มีอุณหภูมิสูงพอสมควร พื้นที่ในการปลูกควรมีร่มเงากำบังบ้าง แหล่งปลูกชิงที่ดีควรมีระดับฝนตกเฉลี่ย 80-100 นิ้วต่อปี มีความสูงจากระดับน้ำทะเล 4,000-5,000 ฟุต ดินที่เหมาะสมในการปลูก ควรเป็นดินช่วงปนทรายมีอินทรียวัตถุสูงพอสมควร การระบายน้ำดี ความเป็นกรด - ด่าง ประมาณ 6-6.5 หากพบว่าดินเป็นกรดมากก็ให้ใส่ปูนขาวเพื่อปรับสภาพดินประมาณ 200-400 กิโลกรัมต่อไร่

ทั้งนี้ ชิงที่ชาวอิตาลีนิยมจะเป็นชิงแก่ โดยการเก็บเกี่ยวชิงแก่ จะเริ่มเก็บเมื่อชิงมีอายุได้ประมาณ 8-12 เดือน โดยจะสังเกตได้จากใบและลำต้น เริ่มมีอาการเหี่ยวเฉา สำหรับข้อมูลดังกล่าวนี้เป็นข้อมูลเบื้องต้นที่จะช่วยจุดประกายให้กับเกษตรกรผู้ปลูกชิงอยู่เดิม หรือเกษตรกรรายใหม่ที่กำลังมองหาพืชปลูกสร้างรายได้ ชิงก็จะเป็นพืชสมุนไพรอีกหนึ่งทางเลือก เพราะชิงเป็นพืชสมุนไพรที่เราคุ้นเคยดีอยู่แล้ว และมีอยู่คู่ครัวไทยมาอย่างยาวนาน ในวันนี้จึงได้กลายเป็นพืชสมุนไพรสำคัญชนิดหนึ่งที่สามารถผลิตเพื่อการส่งออกสร้างรายได้ในปี 2562 ตามรายชื่อสินค้าอุปโภคบริโภคชนิดอื่นที่เพิ่มขึ้นของ ISTAT



ภาพถ่าย : <https://www.เกร็ดความรู้.net/ชิง>
เขียนข่าว : วณิดา กองหล้า
ตรวจงานข่าว : วณิดา กองหล้า
อนุมัติข่าว : วราภรณ์ อิ่มแสงจันทร์



ขออย่า...อหิวาต์หมูไม่ระบาดสู่คน

14 กุมภาพันธ์ 2562 จังหวัดอุดรธานี
ฉบับที่ 11/ 2562 ประจำเดือน กุมภาพันธ์ 2562

นางวราภรณ์ อิ่มแสงจันทร์ เกษตรและสหกรณ์จังหวัดอุดรธานี ได้รับทราบข่าวจาก PPTV Online ว่านายสัตวแพทย์ สรวิศ ธานีโต อธิบดีกรมปศุสัตว์ เปิดเผยถึงสถานการณ์โรคอหิวาต์แอฟริกาในสุกรว่า ปัจจุบันยังไม่มีการแพร่ระบาดในประเทศไทย ด้วยความร่วมมือของทุกภาคส่วนที่มุ่งป้องกันไม่ให้โรคนี้เข้ามาติดต่อหมูในประเทศ โดยกรมปศุสัตว์ได้ประสานความร่วมมือกับภาคส่วนต่างๆ ยกระดับการป้องกันโรคให้แน่นหนายิ่งขึ้น เพื่อเตรียมออกประกาศห้ามนักท่องเที่ยวนำเจ้าหรือพกพาเนื้อสัตว์ และสินค้าที่มีส่วนผสมของเนื้อสัตว์โดยเฉพาะจากหมูที่มาจากจีนซึ่งเป็นประเทศที่มีการระบาดของโรค ไม่ให้เข้ามาในประเทศไทยได้อย่างเด็ดขาด

ตามกรมการระบาด

โรคอหิวาต์แอฟริกาในสุกร (ASF)

| ประเทศ | พบครั้งแรก | พบครั้งสุดท้าย | จำนวนผู้เสียชีวิต |
|---------|-----------------|-----------------|-------------------|
| จีน | 9 สิงหาคม 2561 | 16 กันยายน 2561 | 105 |
| ภู | 10 สิงหาคม 2561 | 17 กันยายน 2561 | 24 |
| อินเดีย | 15 สิงหาคม 2561 | 16 กันยายน 2561 | 2 |

ทั้งนี้ จึงขออย่ากับประชาชนว่าอย่างกังวล เพราะโรคนี้ไม่ติดต่อคนหรือสัตว์ชนิดอื่น โดยเกิดเฉพาะในหมูเท่านั้น ที่สำคัญโรคนี้ยังไม่เข้ามาในเมืองไทย อย่างไรก็ตาม ในช่วงตรุษจีนที่ผ่านมาได้มีนักท่องเที่ยวชาวจีนเข้ามาในไทยมากขึ้น ซึ่งอาจนำอาหารที่มีส่วนผสมของหมูเข้ามาด้วย เพื่อป้องกันความเสี่ยงดังกล่าว จึงได้เข้มงวดตรวจสอบยิ่งขึ้น โดยในทุกสนามบินเจ้าหน้าที่ได้เพิ่มจำนวนสุนัขกักกัน ทำการตรวจสอบสัมภาระของผู้โดยสารให้มีความถี่มากขึ้น ที่สำคัญกรมปศุสัตว์เตรียมจะเสนอคณะรัฐมนตรีเพื่อยกระดับเรื่องนี้เป็นวาระแห่งชาติในเร็ววันนี้ พร้อมออกประกาศห้ามนักท่องเที่ยวนำเจ้าเนื้อสัตว์ทั้ง 50 ล้านทั่วประเทศ

สำหรับเกษตรกรผู้เลี้ยงสุกรจังหวัดอุดรธานีเอง ก็ควรเตรียมพร้อมเฝ้าระวังป้องกันการเกิดโรคดังกล่าวนี้ไว้ด้วย โดยการรู้เท่าทันโรคนี้ ว่าเป็นโรคสัตว์แปลกถิ่นสำหรับประเทศไทยรวมทั้งประเทศในภูมิภาคตะวันออกเฉียงใต้ ถึงแม้ว่าโรคนี้จะไม่ให้โรคติดต่อระหว่างสัตว์และคน แต่ก็ถือว่าเป็นโรคที่สามารถส่งผลกระทบต่อเศรษฐกิจและอุตสาหกรรมกรรมการเลี้ยงสุกรสูง เนื่องจากหากมีการระบาดของโรคนี้ในประเทศแล้วจะกำจัดโรคได้ยาก เพราะในปัจจุบันนี้ยังไม่มียาในการป้องกันโรค ในขณะที่เชื้อไวรัสที่ก่อโรค มีความทนทานต่อสิ่งแวดล้อมสูง สุกรที่หายป่วยแล้วจะเป็นพาหะของโรคได้ตลอดชีวิตและยิ่งกว่านั้นโรคนี้ก็เป็นโรคที่มีความความรุนแรงมาก โดยทำให้สุกรที่ติดเชื้อมีการตายเฉียบพลันเกือบ 100 เปอร์เซ็นต์ สุกรที่ป่วยจะแสดงอาการคล้ายคลึงกับโรคอหิวาต์สุกรและพอร์ซาร์เอส คือ มีไข้สูง เบื่ออาหาร หงอย และแห้งในแม่สุกร โรคอหิวาต์แอฟริกาในสุกรสามารถติดต่อได้จากการที่สุกรสัมผัสโดยตรงกับสิ่งคัดหลั่งของสุกรป่วย การหายใจเอาเชื้อเข้าไป การกินอาหารที่มีเชื้อปนเปื้อน รวมทั้งโดนเห็บที่มีเชื้อกัด เป็นต้น ทั้งนี้จากผลการสอบสวนโรค อหิวาต์แอฟริกาในสุกรในสหพันธ์รัสเซีย พบว่ามีสาเหตุจากการปนเปื้อนเชื้อไวรัสในไส้กรอกและทาสามีซึ่งบริโภคแบบไม่ปรุงสุก ที่คนบริโภคไม่หมดแล้วนำไปเลี้ยงสุกร ทั้งนี้ หากท่านพบเห็นสิ่งผิดปกติในสุกรที่เลี้ยงให้รีบแจ้งเจ้าหน้าที่เกษตรตำบลในพื้นที่ หรือสำนักงานปศุสัตว์จังหวัดอุดรธานีทราบทันทีเพื่อให้ความช่วยเหลือต่อไปได้ที่เบอร์ 042-223-766/042-222-984

ภาพข่าว : www.prachachat.net/local-economy/news-224053
เขียนข่าว : วณิดา กองหล้า
ตรวจทานข่าว : วณิดา กองหล้า
อนุมัติข่าว : วราภรณ์ อิ่มแสงจันทร์

E-mail: paco_udn@opsmoac.go.th

www.facebook.com/ks.UdonThani



นานาสาระเกษตร...ปลูกดอกขจรขายง่ายกำไรตลอดทั้งปี

15 กุมภาพันธ์ 2562

ฉบับที่ 12/ 2562 ประจำเดือน กุมภาพันธ์ 2562



นางวราภรณ์ อิ่มแสงจันทร์ เกษตรและสหกรณ์จังหวัดอุดรธานี ได้กล่าวว่าหลายคนอาจจะรู้จักดอกสีกัดหรือดอกขจร เพราะหลายพื้นที่นิยมนำมาทำอาหารบริโภคทั้งแบบสดและลวกให้สุก และหลายครัวเรือนก็ทราบดีว่าดอกขจรนั้นมีสรรพคุณทางยาด้วย อาทิ ยอดอ่อน ดอก ลูกอ่อน บำรุงธาตุ บำรุงตับ ปอด แก้เสมหะเป็นพิษ รากทำให้อาเจียนถอนพิษเบื่อเมา ทำให้ปัจจุบันดอกขจรกลายเป็นสินค้าที่มีราคา บางช่วงอาจถึงกิโลกรัมละ 200 บาท ดอกขจรมักพบขึ้นอยู่ในป่าธรรมชาติที่เป็นป่าดิบแล้งและป่าละเมาะทั่วไป เพราะขึ้นง่ายในดินทุกชนิด มีนิสัยชอบแดด เลื้อยไปตามต้นไม้ใหญ่ ส่วนวิธีการปลูกที่ชาวบ้านนิยมกันก็คือการปักกิ่ง โดยเตรียมดินเพาะจำเป็นแกลบเผา 2 ส่วน ดินร่วน 2 ส่วน ปุ๋ยหมัก 1 ส่วน ผสมคลุกเคล้าในแจกัน ใส่ถุงแล้วนำกิ่งที่ไม่อ่อนและไม่แก่เกินไปมี 2-3 ข้อ เอาด้านโคนขุบน้ำยากันเชื้อราแล้วปักลงไปถุง รดน้ำให้ชุ่มพักในที่ร่ม เมื่อแตกกิ่งหรือตายอดยาว 1 คืบ ก็ย้ายไปปลูกในแปลงอีกวิธีก็คือการตอน ใ้จุ่มมะพร้าวแช่น้ำไว้ 1 คืน ใส่ถุงพลาสติกมัดท่อนางไว้เพื่อเป็นถุงตอนหลายๆ ถุง เวลาตอนให้กรีดถุงด้านหนึ่งแล้วนำไปหุ้มตรงข้อของเถาขจร มัดให้แน่น ให้ตอนข้อวันสองข้อ ประมาณ 20 วันก็ออกราก

ทั้งนี้ ยังกล่าวอีกว่าถ้าดูแลดีดอกก็จะดกและโตมากกว่าปกติ ที่สำคัญต้องตัดแต่งกิ่งที่แก่ออกอยู่เสมอ เพื่อให้แตกยอดใหม่ ออกมาเรื่อยๆ ส่วนมากจะตัดแต่งกิ่งช่วยเดือนตุลาคม-พฤศจิกายน เพราะช่วงนี้จะออกดอกน้อย จะตัดอย่างหนักเอาไว้เฉพาะส่วนที่ลำต้นตั้งตรงขึ้นไป และต้องแบ่งแปลงไว้เพื่อให้มีแปลงที่เก็บดอกได้ เพราะช่วงนี้จะขายได้ราคาดี หลังตัดแต่งกิ่ง 2-3 สัปดาห์ก็จะแตกยอดใหม่มีดอกให้เก็บได้เรื่อยๆ หลายปี และยึดอายุต้นขจรได้อีกนาน การตัดนั้นให้ตัดสูงจากพื้นดิน 25 ซม. แต่ละหลุมไม่ควรตัดหมด ให้เหลือไว้ต้นละ 1 หลุม จากนั้นก็รดน้ำให้ชุ่มตามปกติ 3-4 เดือน ก็ให้ดอกอีกมากต้นขจรจะให้ดอกหลังจากย้ายปลูกได้ 30 วัน และจะให้ผลผลิตมากที่สุดช่วงอายุ 8-10 เดือน โดยเฉพาะในช่วงเดือน พ.ค.-ก.ค. ผลผลิตจะเริ่มลดลงในเดือน พ.ย.-ธ.ค. เพราะเป็นช่วงฤดูหนาว เมื่อเก็บข้อดอกแล้วนำไปล้างน้ำ 2 ครั้ง ก่อนคัดแยกดอกบานไว้ต่างหาก ดอกตูมจะขายได้ราคาดีกว่าดอกบาน โดยบรรจุถุงละ 1 กก. เพื่อจำหน่ายต่อไป



ที่มา : <http://nanasarakaset.blogspot.com>

เขียนข่าว : จิรพันธ์ ภูคณา

ตรวจทาน : วรวิศา กองท้าว

อนุมัติข่าว : วราภรณ์ อิ่มแสงจันทร์



E-mail: paco_udn@opsmoac.go.th



www.facebook.com/ks.UdonThani



โทรสาร 042-225926

โทร 042-225926





ข้อมูลเตือนภัยการเกษตร

website : at.doa.go.th/ew

เตือนภัยการเกษตร

ช่วงวันที่ ๑๓ - ๑๙ กุมภาพันธ์ ๒๕๖๒

| สภาพแวดล้อม/สภาพอากาศที่เกิดขึ้นในช่วงเวลานี้ | ชนิดพืชที่อาจเกิดผลกระทบ | ระยะเวลาเจริญเติบโตของพืชในช่วงนี้ | ปัญหาที่ควรระวัง | ข้อสังเกตลักษณะ/อาการที่อาจพบ | แนวทางป้องกัน/แก้ไข |
|--------------------------------------------------------------|--------------------------|------------------------------------|------------------|--------------------------------------------------------------------------------------------------------------------------------|----------------------------------------------------------------------------------------------------------------------------------------------------------------------------------------------------------------------------------------------------------------------------------------------------------------------------------------------------------------------------------------------------------------------------------------------------------------------------------------------------------------------------------------------------------------------------------------------------------------------------------------------------|
| อากาศเย็นอุณหภูมิลดต่ำลงในตอนกลางคืน และมีแดดแรงในตอนกลางวัน | หอมแดง | เก็บเกี่ยว | หนอนกระทู้หอม | หนอนกระทู้หอมจะเจาะเข้าไปอาศัยในใบหอมและกัดกินเนื้อเยื่อใบหอมทำให้ใบมีสีขาว และจะกัดกินไปถึงหัวหอม ทำให้ไม่สามารถเก็บผลผลิตได้ | ๑. เก็บกลุ่มไม้และหนอนทำลายเพื่อช่วยลดการระบาด ๒. ในระยะหนอนขนาดเล็กและมีการระบาดน้อย พ่นด้วยเชื้อแบคทีเรียบาซิลลัส ทูริงเยนซิส <i>Bacillus thuringiensis</i> (Bt) อัตรา ๑๐๐ มิลลิกรัมต่อน้ำ ๒๐ ลิตร ๓. สารฆ่าแมลงที่มีประสิทธิภาพในการป้องกันกำจัด เช่น คลอแรนทรานิโพรล ๕.๑๓% เอสแอล อัตรา ๔๐ มิลลิกรัมต่อน้ำ ๒๐ ลิตร หรือ อีมาเมกตินเบนโซเอต ๑.๙๒% อีซี อัตรา ๓๐ มิลลิกรัมต่อน้ำ ๒๐ ลิตร หรือ คลอพินาเพอร์ ๑๐% เอสซี อัตรา ๔๐ มิลลิกรัมต่อน้ำ ๒๐ ลิตร หรือ โทลเฟนไพเรต ๑๖% อีซี อัตรา ๓๐ มิลลิกรัมต่อน้ำ ๒๐ ลิตร หรือ อินดอกซาคาร์บ ๑.๕% เอสซี อัตรา ๓๐ มิลลิกรัมต่อน้ำ ๒๐ ลิตร หรือ สไปนีโทแรม ๑๒% เอสซี อัตรา ๔๐ มิลลิกรัมต่อน้ำ ๒๐ ลิตร |

คณะทำงานพยากรณ์และเตือนภัยศัตรูพืช กรมวิชาการเกษตร
email : ew@doa.in.th



ข้อมูลเตือนภัยการเกษตร

website : at.doa.go.th/ew

| สภาพแวดล้อม/สภาพอากาศที่เกิดขึ้นในช่วงเวลานี้ | ชนิดพืชที่อาจเกิดผลกระทบ | ระยะการเจริญเติบโตของพืชในช่วงนี้ | ปัญหาที่ควรระวัง | ข้อสังเกตลักษณะ/อาการที่อาจพบ | แนวทางป้องกัน/แก้ไข |
|-----------------------------------------------------------------|-----------------------------------------------------------------|---------------------------------------------------|-------------------------------------------------------|------------------------------------------------------------------------------------------------------------------------------------------------------------------------------------------------------------------------------------------------------------------------------------------------------|-------------------------------------------------------------------------------------------------------------------------------------------------------------------------------------------------------------------------------------------------------------------------------------------------------------------------------------------------|
| | มะม่วงหิมพานต์ | แทงช่อดอก - สีสว่าง เมล็ด(nut) และผลปลอกม (apple) | ๑. เพลี้ยไฟ | ทำลายมะม่วงหิมพานต์ ช่วงแตกยอดอ่อน ช่อดอก และผลอ่อน โดยดูดกินน้ำเลี้ยง ทำให้ยอดอ่อนหงิกงอ หรือแห้งตาย กรณีระบาดรุนแรงจะทำให้ช่อดอกใหม่เป็นสีดำ และไม่ติดผล ถ้าติดผลแล้วจะทำให้ผลร่วง | เมื่อพบการระบาด ช่วงเริ่มแทงช่อดอกหรือก่อนดอกบาน ทำการพ่นสารฆ่าแมลง แลมบ์ดา-ไซฮาโลทริน ๒.๕% อีซี อีตรา ๑๐ มิลลิลิตรต่อน้ำ ๒๐ ลิตร หรือ คาร์บาริล ๘.๕% ดับเบิ้ลยูพี อีตรา ๕๐ กรัมต่อน้ำ ๒๐ ลิตร หรือ คาร์โบซัลแฟน ๒๐% อีซี อีตรา ๓๐ มิลลิลิตรต่อน้ำ ๒๐ ลิตร |
| | | | ๒. เพลี้ยแป้ง | ตัวอ่อนและตัวเต็มวัยดูดกินน้ำเลี้ยงจากใบ ช่อดอก และช่อดอก ต่อมาจะทำให้รากค้ำมาเจริญอยู่บริเวณนั้น และทำให้ใบร่วงช่อดอกไม่ติดผล และผลแคระแกร็น ถ้ามีปริมาณมาก มักพบเพลี้ยแป้งเกาะที่ลำต้นเป็นกระจุก และมักพบรวมอยู่กับมด โดยมีมดเป็นพาหะนำเพลี้ยแป้งให้เคลื่อนย้ายไปตามส่วนต่างๆ ของต้นมะม่วงหิมพานต์ | หมั่นสำรวจยอดและช่อดอก หากพบกลุ่มเพลี้ยแป้งเป็นปุยสีขาว และเริ่มมีรากดำเกิดขึ้น พ่นสารฆ่าแมลงป้องกันกำจัด ๒-๓ ครั้ง ห่างกัน ๗ วัน เพราะตัวอ่อนหลบอยู่ใต้ท้องตัวเต็มวัยเพศเมียอาจยังไม่ตายจากการพ่นครั้งแรก โดยใช้สารฆ่าแมลง พิริมีฟอส-เมทิล ๕๐% อีซี อีตรา ๒๐ มิลลิลิตรต่อน้ำ ๒๐ ลิตร หรือ มาลาไทออน ๘.๓% อีซี อีตรา ๔๐ มิลลิลิตรต่อน้ำ ๒๐ ลิตร |
| พืชผักตระกูลกะหล่ำและผักกาด (เช่น คะหล่ำปลี คะหล่ำปลี กะหล่ำดอก | พืชผักตระกูลกะหล่ำและผักกาด (เช่น คะหล่ำปลี คะหล่ำปลี กะหล่ำดอก | ทุกระยะ การเจริญเติบโต | โรคราน้ำค้าง (เชื้อรา <i>Peronospora parasitica</i>) | พบโรคราน้ำค้างได้ทุกระยะการเจริญเติบโตของพืช ถ้าเป็นโรคราน้ำค้างในวัยต้นน้ำเกิดจุดแผลสีน้ำตาลทำให้ลำต้นเน่าหรือแคระแกร็น ถ้าเป็นโรคราน้ำค้างในระยะต้นโต จะพบอาการเริ่มแรกบริเวณ | ๑. ใช้เมล็ดพันธุ์ที่ปราศจากเชื้อสาเหตุโรค โดยใช้น้ำอุ่น อุณหภูมิ ประมาณ ๕๐ องศาเซลเซียส (ต้มน้ำจนเดือดแล้วเติมน้ำอุ่นอุณหภูมิปกติลงไปผสม ๑ เท่า) นาน ๒๐ - ๓๐ นาที หรือคลุกเมล็ดด้วยสารป้องกันกำจัดโรคราน้ำค้างแลกซิล ๓.๕% ดีเอส อีตรา ๑๐ |

คณะทำงานพยากรณ์และเตือนภัยศัตรูพืช กรมวิชาการเกษตร

email : ew@doa.in.th



ข้อมูลเตือนภัยการเกษตร

website : at.doa.go.th/ew

| สภาพแวดล้อม/สภาพอากาศที่เกิดในช่วงเวลานี้ | ชนิดพืชที่อาจเกิดผลกระทบ | ระยะเวลาเจริญเติบโตของพืชในช่วงนี้ | ปัญหาที่ควรระวัง | ข้อสังเกตลักษณะ/อาการที่อาจพบ | แนวทางป้องกัน/แก้ไข |
|-------------------------------------------|--------------------------------------------------------|------------------------------------|------------------|------------------------------------------------------------------------------------------------------------------------------------------------------------------------------------------------------------------------------------------------------------------------------------------------------------------------------------------|-----------------------------------------------------------------------------------------------------------------------------------------------------------------------------------------------------------------------------------------------------------------------------------------------------------------------------------------------------------------------------------------------------------------------------------------------------------------------------------------------------------------------------------------------------------------------------------------------------------------------------------------------------------------------------------------------------------------------|
| | บรอกโคลี กวางตุ้ง ผักกาดขาว ผักกาดหอม *ลา* | | | <p>ด้านบนใบลักษณะเป็นจุดแผลสีเหลืองหรืออาจเป็นปื้นๆ สีเหลือง ถ้าสภาพอากาศชื้นโดยเฉพาะตอนเช้าเมื่อพลิกดูด้านใต้ใบมักจะพบเส้นใยเชื้อราสีขาวหรือเทาคล้ายปูฝ้าย ถ้าโรคระบาดรุนแรงแผลจะลามขยายใหญ่ทำให้เนื้อใบเป็นสีน้ำตาล และแห้งตาย</p> <p>*** ใบกะหล่ำดอกและบรอกโคลี ถ้าเชื้อเข้าทำลายรุนแรงก้านดอกจะยัดและดอกอาจจะบิดเบี้ยวเสียรูปทรง</p> | <p>กรมต่อแมลงศัตรูพืช ๑ กิโลกรัม ก่อนปลูก</p> <p>๒. ควรปลูกพืชให้ในระยะห่างพอสมควร ไม่เบียดแน่นจนเกินไป</p> <p>๓. เมื่อพบโรคเริ่มระบาด ควรพ่นด้วยสาร เมทาแลกซิล ๒๕% ดับเบิ้ลยูพี อัตรา ๔๐ กรัมต่อน้ำ ๒๐ ลิตร หรือ ไดเมโทมอร์ฟ ๕๐% ดับเบิ้ลยูพี อัตรา ๔๐ กรัมต่อน้ำ ๒๐ ลิตร หรือ แมนโคเซบ ๘๐% ดับเบิ้ลยูพี อัตรา ๕๐ กรัมต่อน้ำ ๒๐ ลิตร หรือ แมนโคเซบ + เมทาแลกซิล-เอ็ม ๖๔% +๔% ดับเบิ้ลยูพี อัตรา ๘๐ กรัมต่อน้ำ ๒๐ ลิตร หรือ ฟอสฟิไล-อะคูมิเนียม ๘๐% ดับเบิ้ลยูพี อัตรา ๕๐ กรัมต่อน้ำ ๒๐ ลิตร โดยพ่นให้ทั่วทั้งด้านบนใบและใต้ใบ ทุก ๕-๗ วัน</p> <p>๔. หลังการเก็บเกี่ยวผลผลิตแล้ว ควรเก็บเศษซากพืชไปเผาทำลายนอกแปลงปลูก</p> <p>๕. ควรหลีกเลี่ยงการปลูกพืชตระกูลกะหล่ำและผักกาดซ้ำในแปลงเดิม และควรปลูกพืชหมุนเวียน</p> |